

PROGRAM FUNKCJONALNO-UŻYTKOWY

Dla zadania:

Zaprojektowanie wraz z wykonaniem windy zewnętrznej przy budynku Przedszkola im. Pszczółki Mai w Torzymiu ul. Saperska 10

ADRES OBIEKTU BUDOWLANEGO: ul. Saperska 10, 66-235 Torzym

ZAMAWIAJĄCY: Gmina Torzym ul. Wojska Polskiego 32, 66-235 Torzym

Nazwy i kody CPV:

74220000-6 Usługi projektowania architektonicznego

71320000-7 Usługi inżynierskie w zakresie projektowania

71240000-2 Usługi architektoniczne, inżynierskie i planowania

45110000-1 Roboty w zakresie burzenia i rozbiórki obiektów budowlanych, roboty ziemne

45000000-7 Roboty budowlane

45400000-1 Roboty wykończeniowe w zakresie obiektów budowlanych

28812000-7 Różne konstrukcje budowlane

45223000-6 Roboty budowlane w zakresie konstrukcji

45310000-3 Roboty Instalacyjne elektryczne

42416100-6 Windy

45313100-5 Instalowanie wind

50750000-7 Usługi w zakresie konserwacji wind

Opracowanie: mgr inż. Remigiusz Wróbel

Spis treści

I. CZĘŚĆ OPISOWA	3
1 OPIS OGÓLNY PRZEDMIOTU ZAMÓWIENIA	3
1.1 Przedmiot zamówienia.....	3
1.2 Zakres zamówienia	3
1.3 Charakterystyczne parametry określające wielkość obiektu i zakres robót budowlanych	3
1.3.1 Zestawienie parametrów i danych o budynku	3
1.3.2 Zakres prac projektowych	3
1.3.3 Zakres robót budowlanych obejmuje:	4
1.4 Aktualne uwarunkowania wykonania przedmiotu zamówienia	5
1.5 Ogólne właściwości funkcjonalno-użytkowe	6
1.6 Szczegółowe właściwości funkcjonalno-użytkowe windy	6
2 WYMAGANIA ZAMAWIAJĄCEGO W STOSUNKU DO PRZEDMIOTU ZAMÓWIENIA	10
2.1 Zakres przedmiotu zamówienia oraz wymagania, jakie powinien spełnić projekt oraz wykonanie robót budowlanych	11
2.1.1 Wymagania obejmujące zawartość projektu technicznego	11
2.1.2 Ilość egzemplarzy opracowań projektowych.....	11
2.2 Wymagania podstawowe, przygotowanie terenu budowy	11
2.3 Wymagania dotyczące architektury i konstrukcji	12
2.3.1 Ogólne wymagania materiałowe	12
2.4 Wymagania dodatkowe	12
2.5 Warunki wykonania i odbioru robót budowlanych	13
2.5.1 Ogólne warunki dotyczące robót.....	13
2.5.2 Zgodność robót z dokumentacją projektową i specyfikacją techniczną (STWIORB)	13
2.5.3 Warunki wykonania/realizacji robót	13
2.5.4 Sprzęt	14
2.5.5 Transport	15
2.5.6 Materiały	15
2.5.7 Warunki odbioru robót	15
II. CZĘŚĆ INFORMACYJNA	17
3. WYTYCZNE INWESTORSKIE I UWARUNKOWANIA ZWIĄZANE Z WYKONANIEM ZAMÓWIENIA	17
3.1 Prawo do dysponowania nieruchomością w celu wykonania robót	17
3.2 Przepisy prawne i normy związane z projektowaniem i wykonaniem robót	17
3.3 Inne posiadane informacje i dokumenty	18
4 WYTYCZNE DOTYCZĄCE GWARANCJI JAKOŚCI	18
5 ZAŁĄCZNIKI	18

I. CZĘŚĆ OPISOWA

1 OPIS OGÓLNY PRZEDMIOTU ZAMÓWIENIA

1.1 Przedmiot zamówienia

- 1) Przedmiotem zamówienia jest zaprojektowanie i budowa szybu windowego w technologii szkieletowej stalowej wraz z dostawą i montażem windy osobowej z napędem elektrycznym przystosowanej do przewozu osób z niepełnosprawnościami w budynku Przedszkola im. Pszczółki Mai ul. Saperska 10, 66-235 Torzym (w formule "zaprojektuj i wykonaj") zgodnie z obowiązującymi przepisami i wytycznymi Zamawiającego.

Dokument stanowi podstawę przeprowadzenia dalszych czynności:

- wykonania prac projektowych (projektu budowlanego i technicznego),
- wykonania uzgodnień niezbędnych do rozpoczęcia i odbioru robót budowlanych, w tym między innymi pozwolenia na budowę oraz uzgodnienia p-poż i inne,
- robót budowlanych związanych z wykonaniem szybu windowego,
- dostawy i montażu dźwigu osobowego,
- robót instalacyjnych,
- robót towarzyszących prawidłowemu wykonaniu zadania,
- wykonania dokumentacji powykonawczej oraz dostarczenie dokumentacji.

- 2) Uzasadnienie – cel zamówienia:

Dostosowanie obiektu do potrzeb osób ze szczególnymi potrzebami.

1.2 Zakres zamówienia

Zamówienie będzie obejmować wykonanie kompletnej dokumentacji projektowej budowlanej i technicznej uzgodnionej z Zamawiającym, uzyskanie pozytywnych decyzji administracyjnych i ostatecznej decyzji o pozwoleniu na budowę (lub zgłoszeniu) oraz wykonanie robót w pełnym zakresie, wraz z przeprowadzeniem wszystkich niezbędnych odbiorów i dopuszczeń do użytkowania.

W zakres zamówienia wchodzi wykonanie wszelkich prac towarzyszących związanych z realizacją ww. zamówienia (przygotowanie dokumentacji odbiorowej - rejestracyjnej UDT, dostawa obciążenia do prób odbiorowych UDT oraz komisyjny odbiór robót z udziałem organów UDT).

1.3 Charakterystyczne parametry określające wielkość obiektu i zakres robót budowlanych

1.3.1 Zestawienie parametrów i danych o budynku

Budynek zlokalizowany przy ul. Saperskiej 10 w Torzymiu. Budynek wolnostojący pełniący funkcję oświatową. Obiekt posiada trzy kondygnacje nadziemne, . Obiekt wyposażony jest we wszystkie niezbędne media. Szyb windy zostanie usytuowany na zewnątrz budynku od strony południowej (w miejscu zaznaczonym na planie obiektu).

1.3.2 Zakres prac projektowych

- 1) Opracowanie dokumentacji projektowej w tym m.in.:

- pozyskanie, zebranie i weryfikacja wszystkich danych niezbędnych do wykonania dokumentacji projektowej i późniejszej realizacji prac budowlanych,

- wykonanie badań gruntowo-wodnych na terenie budowy, w miejscu budowy szybu, dla potrzeb posadowienia szybu windy,
- wykonania oceny stanu technicznego elementów konstrukcyjnych w miejscu lokalizacji szybu windowego,
- wykonanie niezbędnych prac przedprojektowych, odkrywek, itp.,
- wykonanie inwentaryzacji części obiektu budowlanego podlegających rozbiórce, przebudowie i rozbudowie w zakresie architektury konstrukcji, instalacji i urządzeń,
- opracowanie dokumentacji projektowej szybu windowego,
- opracowanie dokumentacji projektowej dźwigu osobowego,
- wykonanie wszelkich pozostałych prac związanych z wykonaniem przedmiotu zamówienia,
- opracowanie projektu architektoniczno-budowlanego, planu BIOZ, projektów technicznych, uzyskanie niezbędnych uzgodnień i opinii niezbędnych do uzyskania decyzji o pozwoleniu na budowę (jeśli będzie wymagana) lub zgłoszenia robót, w tym uzgodnienia z rzeczoznawcami p.poż., sanit-hig., bhp, i inne wymagane, pozwolenie konserwatorskie,
- opracowanie specyfikacji technicznych wykonania i odbioru robót budowlanych sporządzonych na podstawie ogólnych specyfikacji technicznych z uwzględnieniem wymagań na wszystkie rodzaje projektowanych robót,
- sporządzenie przedmiaru oraz kosztorysu,
- zawiadomienie stosownych organów o zamiarze przystąpienia do robót budowlanych,
- uwzględniania uwag i sugestii Zamawiającego – do czasu zatwierdzenia ostatecznej wersji dokumentacji. (Wykonawca zobowiązany jest jednak monitorować wpływ sugestii Zamawiającego na zgodność z obowiązującymi przepisami i informować o tym Zamawiającego),
- wyjaśnienia wątpliwości dotyczących projektów i zawartych w nich rozwiązań osobom wyznaczonym przez Zamawiającego,
- wprowadzenia w dokumentacji zmian, które będą zgodne z obowiązującymi przepisami, jeżeli Zamawiający uzna to za celowe z uwagi na warunki realizacji i przeznaczenie,
- w przypadku stwierdzenia niekompletności dokumentacji – wykonanie dokumentacji uzupełniającej i dostarczenie poprawionej dokumentacji do siedziby Zamawiającego w terminie uzgodnionym z Zamawiającym,
- w przypadku konieczności zmiany dokumentacji projektowej – wystąpienie, w imieniu Zamawiającego z wnioskiem o zmianę dokumentacji i pozostawanie w dyspozycji Wydziału Architektury, Budownictwa i Ochrony Środowiska w Starostwie Powiatowym w Sulęcinie do czasu uzyskania zgody na zmianę,
- w przypadku, gdy w toku wykonawstwa robót budowlanych lub w okresie gwarancji robót zajdzie konieczność wprowadzenia uszczegółowień lub zmian do dokumentacji projektowej – wprowadzenie niezbędnych zmian (również w wersji elektronicznej) i dostarczenie poprawionej dokumentacji do siedziby Zamawiającego w terminie uzgodnionym z Zamawiającym.

1.3.3 Zakres robót budowlanych obejmuje:

Na podstawie uzyskanych pozwoleń oraz opracowanej i odebranej przez Zamawiającego dokumentacji projektowej w szczególności należy wykonać:

- budowę szybu windowego wraz z podszybiem, przebicia otworów w ścianach zewnętrznych budynku oraz inne roboty budowlane niezbędne do wykonania przedmiotu zamówienia;
- wykonanie nadbudowy nad daszkiem drugiej kondygnacji, wykonanie wiatrołapu dla przystanku windy wraz z zadaszeniem
- dostawę i montaż urządzenia windy osobowej;
- przeniesienia istniejących instalacji kolidujących z instalowaną windą i budowanym szypem windowym;
- inne roboty towarzyszące/uzupełniające, nie przewidziane powyżej, a wynikłe podczas prac projektowych lub w trakcie wykonywania robót budowlanych,

- zapewnienie wykonania i kierowania robotami budowlanymi przez osoby posiadające wymagane prawem kwalifikacje i uprawnienia zawodowe,
- utylizację powstałych w trakcie wykonywania robót ewentualnych zanieczyszczeń i odpadów (np. gruz, nadmiar ziemi),
- Wykonawca powinien w czasie trwania budowy zapewnić na terenie budowy w granicach przekazanych przez Zamawiającego należyty ład, porządek, przestrzeganie przepisów BHP, ochronę znajdujących się na terenie sieci oraz urządzeń uzbrojenia terenu i utrzymywać je w należyтым stanie technicznym, a po zakończeniu budowy uporządkować teren,
- Wykonawca zobowiązuje się do zapewnienia w ramach zatwierdzonej ceny kontraktowej pełnienia nadzoru autorskiego nad realizacją projektu,
- sporządzenie dokumentacji powykonawczej,
- prowadzenie dziennika budowy,
- inne prace towarzyszące prawidłowemu wykonaniu zamówienia,
- uzyskanie w imieniu i na rzecz Zamawiającego pozwolenia na użytkowanie lub zgłoszenia do PINB (jeżeli będzie wymagane).

W zakresie Wykonawcy robót będzie odpowiednie zabezpieczenie placu budowy, wykonanie oznaczeń informacyjnych, oraz wykonanie wszystkich niezbędnych badań i testów. Odpowiedni stan zabezpieczeń i oznaczeń musi być utrzymywany przez cały okres trwania prac budowlanych. Obowiązkiem wykonawcy będzie również:

- Montaż urządzeń i materiałów zgodnych z obowiązującymi normami, posiadającymi certyfikaty i atesty dopuszczające do zastosowania w Polsce, spełniające wytyczne odpowiednich dyrektyw UE.
- Wykonanie niezbędnych pomiarów i badań.
- Powołanie kierownika budowy posiadającego odpowiednie uprawnienia.
- Udział w odbiorach technicznych, częściowych i końcowych przedmiotu zamówienia
- Uzyskanie wymaganych aktualnymi przepisami prawa pozwoleń na eksploatację windy osobowej wraz z opłaceniem kosztów Urzędu Dozoru Technicznego – wszystkie prace i czynności związane z rejestracją windy i dopuszczeniem do eksploatacji.
- Konserwacja dostarczonej windy osobowej przez okres trwania gwarancji zgodnie z przepisami Urzędu Dozoru Technicznego oraz Rozporządzeniem Ministra Przedsiębiorczości i Technologii z dnia 30 października 2018 r. w sprawie warunków technicznych dozoru technicznego w zakresie eksploatacji, napraw i modernizacji urządzeń transportu bliskiego (Dz. U. z 2018 r. poz. 2176).

Po wykonaniu zadania należy wykonać dokumentację powykonawczą, która powinna zawierać: projekty z naniesionymi zmianami - jeżeli takie będą, atesty, certyfikaty, aprobaty zgodności, oświadczenie kierownika budowy, dokumentację budowy.

Rozpoczęcie robót budowlanych zalecanych w niniejszym opracowaniu powinno być poprzedzone wykonaniem projektu technicznego, zawierającego szczegółowy opis zakresu robót i użytych materiałów.

1.4 Aktualne uwarunkowania wykonania przedmiotu zamówienia.

a). Uwarunkowania wynikające z lokalizacji

Budynek zlokalizowany przy ul. Saperskiej 10 w Torzymiu na działce o nr ewid. 334/9 obr. 080705_4.0073 Torzym.

b). Uwarunkowania związane z zagospodarowaniem terenu

W związku z przedmiotową inwestycją zachodzi zmiana zagospodarowania terenu.

c). Uwarunkowania w związku z uzbrojeniem obiektu

Realizacja zadania nie wymaga zmian w uzbrojeniu terenu.

d). Uwarunkowania związane z ochroną środowiska

Teren na którym zlokalizowany jest obiekt nie jest objęty obszarowymi formami ochrony przyrody. Brak oddziaływania na środowisko planowanego przedsięwzięcia.

e). Uwarunkowania związane z organizacją robót

W organizacji budowy należy uwzględnić, że roboty będą prowadzone w funkcjonującym obiekcie i nie mogą zakłócać pracy funkcjonujących części obiektu.

- f). Zamierzenie budowlane objęte niniejszym opracowaniem należy zrealizować zgodnie z obowiązującymi przepisami i normami.
- g). Inne uwarunkowania powstałe w trakcie wykonywania robót:
- materiały pozyskane z rozbiórki, nadające się do ponownego wbudowania Wykonawca złoży w miejscu wskazanym przez Zamawiającego.
 - wszystkie materiały pochodzące z rozbiórki i nie nadające się do ponownego użycia muszą zostać zutylicowane na koszt Wykonawcy, przy czym Wykonawca zobowiązany będzie do przedstawienia Zamawiającemu stosownych dokumentów.
 - Wykonawca powinien w czasie trwania budowy zapewnić na terenie budowy w granicach przekazanych przez Zamawiającego należyty ład, porządek, przestrzeganie przepisów BHP, ochronę znajdujących się na terenie obiektów i sieci oraz urządzeń uzbrojenia terenu i utrzymywać je w należytym stanie technicznym, a po zakończeniu budowy uporządkować teren.
 - Dokumentacja projektowa ma być wykonana w stanie kompletnym z punktu widzenia celu, któremu ma służyć oraz zgodnie z obowiązującymi przepisami i normami. Na jej podstawie realizowany będzie pełny zakres robót budowano-montażowych niezbędnych dla użytkowania obiektu.
 - Wykonawca przekaże prawa autorskie na wszystkich polach eksploatacyjnych w zakresie dopuszczonych przepisami prawa.

1.5 Ogólne właściwości funkcjonalno-użytkowe

Realizacja zadania ma na celu poprawę dostępności obiektu dla osób ze szczególnymi potrzebami.

W ramach przedmiotu zamówienia Wykonawca zobowiązany jest:

- sporządzić dokumentację projektową wyszczególnioną w punkcie 1.3.2.,
- wykonać roboty budowlane, montażowe i instalacyjne – w zakresie wyszczególnionym w pkt. 1.3.3,
- udzielić gwarancji zgodnie ze złożoną ofertą (od 36 - 60 miesięcy),
- w okresie obowiązywania gwarancji Wykonawca będzie wykonywać prace związane z konserwacją, serwisowaniem, udzieloną rękojmią.

1.6 Szczegółowe właściwości funkcjonalno-użytkowe windy

1.6.1 Kabina windy

L.p	Zespoły dźwigowe	Parametry techniczne - wymagane
1.	Typ dźwigu	osobowy, samoobsługowy, przystosowany do przewozu osób niepełnosprawnych poruszających się na wózkach inwalidzkich
2.	Udźwig	630 kg / lub 8 osób
3.	Wysokość podnoszenia	około 6,80 m, Wykonawca dokona obmiaru w trakcie sporządzania inwentaryzacji
4.	Ilość przystanków	3
5.	Ilość dojeżdż	3
6.	Napęd	Napęd bezreduktorowy, trójfazowy silnik synchroniczny ze zintegrowanym kołem ciernym, wykonanym z odlewu odpornego na ścieranie. Podwójny układ hamulców elektromagnetycznych. Okładziny szczęk hamulcowych wykonane z materiału niezawierającego azbestu. Ręczne luzowanie hamulców w sytuacjach awaryjnych.
7.	Zasilanie	Zasilanie napędu 3x400V /50Hz, oświetlenie 230V/50Hz; prąd znamionowy z oświetleniem szybu 10A; Prąd rozruchowy z oświetleniem szybu 12A; rodzaj oświetlenia w szybie - LED
8.	Prędkość jazdy	Minimum 0,6 m/s

9.	Szyb dźwigu	dostosowany do parametrów technicznych zaprojektowanego dźwigu, szyb zaprojektowany i wykonany w konstrukcji stalowej, gwarantujący należyłą ochronę przed wpływem warunków atmosferycznych oraz zapewniający wymaganą temperaturę pracy dźwigu, wymiary szybu dostosowane do wymiarów kabiny dźwigu
10.	Nadszybie	dostosowane do parametrów technicznych oferowanej windy osobowej – ze względu na stosunkowo niskie poddasze (nieużytkowe), Zamawiający dopuszcza dobór windy osobowej z tzw. zaniżonym nadszybiem i podszybiem.
12.	Maszynownia	dźwig bez maszynowni
13.	Rama kabinowa	wykonana z materiałów atestowanych z chwytaczami dwukierunkowymi, chwytacze wyposażone w kontakty
14.	Kabina dźwigu a) wymiary wewnętrzne b) ściany kabiny c) podłoga d) sufit i oświetlenie f) panel dyspozycji w kabinie g) interkom h) wentylator i) poręcze j) listwy przypodłogowe k) gong l) system komunikacji alarmowej zgodny z normą PN-EN 81-28 w oparciu o telefonię stacjonarną	nieprzelotowa umożliwiający przewóz osoby niepełnosprawnej blacha nierdzewna fakturowana „len” Guma np. Beige Grey Typ CL80 z okrągłymi punktami świetlnymi LED , Szczotkowana stal nierdzewna, oświetlenie energooszczędne Panel dyspozycji z wyświetlaczem segmentowym, wysokość 1100mm, szerokość 180mm, grubość widocznej części 17mm Obudowa: stal malowana np. Pebble grey PP43 Kolor: np. Pebble Gray Przyciski okrągłe Podświetlenie białe Oznaczenia wypukłe Przycisk przystanku podstawowego oznakowany zielonym pierścieniem Tabliczki z oznaczeniem Braille Klasa odporności IP20 tak Poręcz stalowa okrągła z zaokrąglonymi zakończeniami, szczotkowana stal nierdzewna, poręcze na ścianach tylnej i lewej Szczotkowana stal nierdzewna zamontowany na kabinie – dwutonowy UWAGA Wewnątrz kabiny dźwigu wyklucza się stosowanie wkrętów, śrub oraz elementów wykończeniowych wykonanych z aluminium Zjazd na przystanek z otwarciem drzwi w przypadku zaniku prądu. Ręczne uwalniania pasażerów za pomocą UPS.
15.	Drzwi kabinowe a) wymiary drzwi b) wykonanie drzwi	automatyczne teleskopowe 2 - panelowe szerokość otwarcia min. 900 mm wysokość drzwi min. 2000 mm blacha nierdzewna fakturowana „len”, z napędem falownikowym, z możliwością programowania sterownika, silnik zasilany prądem stałym, możliwość regulowania czasu otwierania i zamykania drzwi
16.	Drzwi przystankowe a) wymiary drzwi b) wykonanie drzwi c) zabezpieczenie wejścia	automatyczne teleskopowe 2 - panelowe szerokość otwarcia min. 900 mm wysokość drzwi min. 2000 mm blacha nierdzewna fakturowana „len” kurtyna świetlna

17.	Kasety wezwań na przystankach	pokrywy kaset wykonane z blachy nierdzewnej szlifowanej, przyciski typu „antywandal” podświetlane,
18.	Piętrowskazywacze	na wszystkich przystankach, elektroniczne, pokazujące położenie oraz kierunek jazdy kabiny dźwigu, duże czytelne znaki
19.	Sygnalizacja przystankowa	Kasety wezwań KSL180 o wymiarach 165mm x 65mm x 17mm. Montowane w ościeżnicy Front: stal malowana Przyciski okrągłe Podświetlenie przycisków w kolorze białym Klasa odporności IP20

1.6.2 Specyfikacja konstrukcji stalowej szybu windy:

Typ instalacji:	ZEWNĘTRZNE
Całkowita wysokość konstrukcji stalowej (KS): (mm)	11 500
Rodzaje profili nośnych:	umożliwiający przenoszenie sił z windy oraz pochodzących od innych elementów budynku (np. ramion schodów, konstrukcji dachu budynku, balkonów itp.)
Typ montażu:	spawane, skręcane / lub połączenie spawania i skręcania
System montażu:	zgodnie z procedurami technologicznymi Wykonawcy
Jakość profili nośnych:	S235JR
Układ rzutu piętra:	prostokątny - zwykły prostokąt
Podział pionowy:	prostokątny
Pionowa odległość profili poziomych: (mm)	1250
Punkty zaczepienia:	w podszybiu - pokrycie hydroizolacją w żelbetowym podszybiu windy do zakotwienia konstrukcji stalowej min. 200 mm
Typ kotwienia:	kotwy chemiczne połączone z sąsiednimi konstrukcjami nośnymi budynków (np. cegła pełna, żelbet, stal). Konstrukcja budynków musi być statycznie odpowiednia do zakotwienia szybu windy w przeciwnym razie Wykonawca proponuje inną metodę kotwienia jako dodatkową pracę
Kotwienie antywibracyjne:	kotwienie antywibracyjne napędu windy
Belki montażowe lub uchwyty:	TAK
Przygotowanie do zakotwienia windy:	stalowe płyty z gwintowanymi elementami punktowymi M10 lub M12
Mosty wejściowe:	Nie występują
Ruch osób pod szybem windy:	Nie występuje
Odporność ogniowa KS:	NIE
Przygotowanie powierzchni profili:	czyszczone chemicznie
Wykończenie powierzchni KS:	zgodnie z normą EN ISO 12944-2 dla środowisk o poziomie agresywności korozyjnej C2.

Odcień lakieru nawierzchniowego:	według palety RAL. Lakier metaliczne lub metaliczne oraz odcienie pastelowe (np. żółty, pomarańczowy, czerwony, niebieski, fioletowy, zielony) będą oferowane na życzenie Klienta według indywidualnej kalkulacji.
System nakładania farby:	wałek
Śrutowanie KS:	NIE
Odporność ogniowa KS:	NIE
Cynkowanie ogniowe KS:	NIE
Rodzaj okładziny:	Wstępnie zmontowane oszklenie strukturalne ze szkłem kotwionym punktowo "w złączu"
Lokalizacja okładziny:	na zewnątrz stalowej konstrukcji szybu windy
Rozplanowana okładzina:	wysokość - 1230 mm, szerokość maks. - 2100 mm (podział pionowy powyżej 2100 mm) wszystkie szyby przezroczyste
Elementy kotwiczące:	mocowanie szkła - okrągłe tarcze (tzw. rotule) z galwaniczną powłoką cynkową + lakier wypalany w kolorze RAL9017 ze śrubami w wykończeniu stal nierdzewna
Ściana przednia:	bez okładziny - szyb windy jest przymocowany do elewacji budynku. Wypełnienie szczelin, tj. dokręcenie okładziny do ościeżnic drzwi windowych, w tym dokręcenie posadzek do progów drzwi szybu - dostawa przez Zamawiającego.
Lewa ściana boczna:	Izolacyjne szyby z laminowanym szkłem bezpiecznym - wytrzymałość zgodnie z EN 81.20
Prawa ściana boczna:	Izolacyjne szyby z laminowanym szkłem bezpiecznym - wytrzymałość zgodnie z EN 81.20
Tylna ściana:	Izolacyjne szyby z laminowanym szkłem bezpiecznym - wytrzymałość zgodnie z EN 81.20
Współczynnik transmisji UV: (τ_{uv})	Maksymalnie 1 %
Współczynnik przenikania ciepła przez szkło: (U_g)	2,7 W/(m ² .K)
Współczynnik nasłonecznienia: (g)	Szkło przeciwsłoneczne o współczynniku ochrony przeciwsłonecznej mniejszym niż 40 %
Ściana przednia (okładzina wewnętrzna):	NIE - drzwi będą wyposażone w zamek drzwi kabinowych (ryglowanie drzwi kabinowych)
Lewa ściana pomostu wejściowego:	NIE
Prawa ściana pomostu wejściowego:	NIE
Odporność ogniowa okładzin OCK:	NIE
Zadaszenie szybu windy:	TAK
Typ dachu:	blacha - bez odporności ogniowej
Skład dachu:	<p>kaseta blaszana, płyta OSB lub Cetriz, kliny opadowe PSB, płyta OSB lub Cetriz, hydroizolacja zabezpieczająca, pokrycie górne z blachy</p>



Pokrycie dachu i elementy:	malowana blacha ocynkowana w odcieniu RAL zgodnie z wzornikiem Wykonawcy	
Rura spustowa wody deszczowej i rynna:	TAK	
Wentylacja zgodna z normą EN 81.20:	naturalna cyrkulacja powietrza	
Żaluzje wentylacyjne:	2 sztuki (szer.) 500 x (wys.) 550 mm w kolorze czarnym (malowane proszkowo lakierem wypalonym), umieszczone w dolnej i górnej części. Wyposażone w żaluzję do pracy zimą i siatkę przeciw owadom.	

Uwaga: Ww. parametry techniczne i wymagania funkcjonalne należy traktować jako wymagane, wykonawca może zaproponować w ofercie rozwiązania o wyższych parametrach.

2 WYMAGANIA ZAMAWIAJĄCEGO W STOSUNKU DO PRZEDMIOTU ZAMÓWIENIA

2.1 Zakres przedmiotu zamówienia oraz wymagania, jakie powinien spełnić projekt oraz wykonanie robót budowlanych

Wykonawca przedmiotu zamówienia będzie zobowiązany do:

- opracowania Projektu architektoniczno-budowlanego, projektów technicznych i wykonawczych oraz uzyskania wszelkich opinii i uzgodnień (w tym pozwolenia konserwatorskiego) umożliwiających uzyskanie decyzji o pozwoleniu na budowę (jeśli będzie wymagana) lub zgłoszenia robót, w tym uzgodnienia z rzeczoznawcami p.poż., sanit-hig., bhp, i inne wymagane;
- opracowania w układzie kosztorysowym przedmiaru robót;
- wykonania kalkulacji robót z podaniem wyceny i składników cenotwórczych;
- opracowania Specyfikacji Technicznej Wykonania i Odbioru Robót budowlanych;
- realizacji robót zgodnie z wykonanymi projektami;
- wykonania Dokumentacji Powykonawczej zadania;
- wykonania innych niezbędnych prac towarzyszących prawidłowemu wykonaniu zamówienia.

Zamawiający zastrzega sobie prawo wglądu do projektu budowlanego, projektu technicznego, oraz specyfikacji technicznych wykonania i odbioru robót budowlanych oraz weryfikacji zawartych w nich danych pod względem zgodności z umową i programem funkcjonalno – użytkowym, przed skierowaniem projektu do akceptacji przez Inspektora Nadzoru.

Wykonawca projektu w porozumieniu z Zamawiającym, po opracowaniu Projektu technicznego, a przed wykonaniem ewentualnej Dokumentacji warsztatowej może dokonać wyboru określonych rozwiązań materiałowych.

Wyroby budowlane zastosowane w trakcie budowy muszą spełniać odpowiednie atesty dopuszczające ich do stosowania na terenie Polski. Dopuszcza się zastosowanie różnych urządzeń i materiałów pod warunkiem, że spełniają wymagania techniczne i wymagania programu funkcjonalno – użytkowego.

Zamawiający informuje, że ustanowił osoby upoważnione do zarządzania realizacją umowy oraz specjalistów pełniących obowiązki inspektorów nadzoru w zakresie wynikającym z prawa budowlanego i postanowień umowy.

Inspektorzy będą uprawnieni do dokonywania odbiorów (zanikowych i końcowych), kontroli użytych materiałów i wyrobów budowlanych w odniesieniu do ich parametrów oraz zgodności z dokumentacją, jakości i dokładności wykonania robót, kontroli przeprowadzonych prób i pomiarów.

Wskazane jest aby Wykonawca przed złożeniem oferty dokonał wizji lokalnej wraz z oględzinami obejmującej teren i przedmiot przyszłej inwestycji.

2.1.1 Wymagania obejmujące zawartość projektu technicznego

Projekt techniczny powinien zawierać:

- część opisową,
- część rysunkową,

- kalkulacje kosztów inwestycji z podaniem składników cenotwórczych,
- szczegółową specyfikację techniczną obejmującą swym zakresem wszystkie roboty związane z wykonaniem przedmiotu zamówienia.

Dokumentacja powykonawcza

Wykonawca jest zobowiązany do wykonania dokumentacji powykonawczej z naniesionymi w sposób czytelny wszystkimi zmianami wprowadzonymi w trakcie budowy.

2.1.2 Ilość egzemplarzy opracowań projektowych.

Wykonawca dostarczy Zamawiającemu następujące ilości egzemplarzy projektów:

- 1). 3 egzemplarze projektu architektoniczno-budowlanego wraz zagospodarowaniem terenu w wersji papierowej + 1 egzemplarz w wersji elektronicznej w formacie dwg lub dxf oraz w pdf,
- 2) 3 egzemplarze projektu wykonawczego w wersji papierowej + 1 egzemplarz w wersji elektronicznej w formacie dwg lub dxf oraz w pdf,
- 3) 1 egzemplarz specyfikacji technicznej wykonania i odbioru robót budowlanych + 1 egzemplarz w wersji elektronicznej w word,
- 4) 1 komplet szczegółowego kosztorysu (stanowiącego jednocześnie kosztorys ofertowy Wykonawcy, który uwzględnia szczegółowe koszty inwestycji w ramach kwoty zaoferowanej przez Wykonawcę w postępowaniu przetargowym) i zerowego wraz z przedmiarem robót + po 1 egzemplarzu w wersji elektronicznej wykonane w formacie kst lub ath na płycie CD,
- 5) 1 egzemplarz informacji dotyczącej bezpieczeństwa i ochrony zdrowia (może stanowić część składową ww. projektu budowlanego) + 1 egzemplarz w wersji elektronicznej,
- 6) podkłady mapowe w formie elektronicznej lub papierowej (jeżeli były konieczne),
- 7) oryginał ostatecznej decyzji o pozwoleniu na budowę oraz wszelkie wcześniej uzyskane uzgodnienia, opinie, warunki i decyzje (jeżeli zostały wydane),
- 8) oświadczenie, że opracowana dokumentacja projektowa jest zgodna z obowiązującymi przepisami oraz zasadami wiedzy technicznej, w stanie kompletnym z punktu widzenia celu, któremu ma służyć,
- 9) oświadczenie o przeniesieniu na rzecz Zamawiającego wszelkich uprawnień wynikających z tytułu praw autorskich oraz pokrewnych.

2.2 Wymagania podstawowe, przygotowanie terenu budowy

- 1) Na terenie budowy zostanie uwzględnione miejsce na zaplecze socjalne placu budowy.
- 2) Odpady powstające w trakcie prac budowlanych należy gromadzić w miejscu do tego celu wyznaczonym. Przewidzieć odpowiednie pojemniki na odpady i regularnie je opróżniać. Wszelkie koszty ewentualnej utylizacji, wywozu, składowania, oraz ewentualnych opłat, ponosi Wykonawca prac budowlanych.
- 3) Składowanie materiałów budowlanych powinno odbywać się tylko w miejscach do tego celu wyznaczonych. Miejsce składowania, rozmieszczenie i sposób pobierania materiałów powinny być zgodne z obowiązującymi przepisami oraz wytycznymi producentów materiałów.
- 4) Teren budowy oraz miejsce składowania materiałów i odpadów powinny być odpowiednio zabezpieczone i oznakowane przez Wykonawcę.
- 5) Roboty powinny zostać wykonane zgodnie z obowiązującymi przepisami, w szczególności przepisami prawa budowlanego oraz warunkami technicznymi dla budynków użyteczności publicznej, zasadami najlepszej wiedzy technicznej i sztuki budowlanej oraz z zachowaniem zasady należytej staranności Wykonawcy.
- 6) Prace budowlane i montażowe związane z budową windy powinny spełniać wymagania Zamawiającego określone w PFU, a także ewentualne wymagania dodatkowe przekazane przez Zamawiającego w trakcie postępowania o udzielenie zamówienia publicznego.
- 7) Przed przystąpieniem do realizacji robót budowlanych Wykonawca zobowiązany jest przedstawić szczegółowy harmonogram.
- 8) Prowadzone prace wykonywane będą na obiekcie czynnym.

2.3 Wymagania dotyczące architektury i konstrukcji

Planowana inwestycja ma na celu podwyższenie paramentów techniczno-użytkowych budynku. Roboty budowlane w opisanym powyżej zakresie należy zaprojektować tak, aby były możliwe do wykonania zgodnie z obowiązującymi przepisami prawa oraz sztuką budowlaną.

W dokumentacji projektowej należy przewidzieć, że roboty budowlane powinny być prowadzone w taki sposób, aby nie naruszać ani nie obciążać elementów konstrukcji budynku.

Wykończenia muszą zapewniać ich trwałość, szczelność oraz estetykę wykończenia.

2.3.1 Ogólne wymagania materiałowe

Wykonawca robót budowlanych musi stosować tylko materiały, które spełniają wymagania Ustawy Prawo Budowlane, są zgodnie z obowiązującymi z przepisami prawa normami oraz posiadają wymagane przepisami aprobaty, certyfikaty i deklaracje zgodności.

Wszystkie zastosowane materiały muszą być nowe.

2.4 Wymagania dodatkowe

- 1) Projekt budowlany w zakresie uwzględniającym specyfikę zamówienia powinien być wykonany zgodnie z Rozporządzeniem Ministra Rozwoju z dnia 11 września 2020 r. w sprawie szczegółowego zakresu i formy projektu budowlanego (t.j. Dz. U. z 2022r., poz. 1679 ze zm.).
- 2) Dokumentacja projektowa (wykonawcza) musi uwzględniać wymagania określone w Rozporządzeniu Ministra Infrastruktury z dnia 2 września 2004 r. w sprawie szczegółowego zakresu i formy dokumentacji projektowej, specyfikacji technicznych wykonania i odbioru robót oraz programu funkcjonalno-użytkowego (t.j. Dz.U.2013r., poz. 1129 ze zm.) oraz wymagania obowiązujących norm, aktualnych warunków technicznych i innych przepisów obowiązujących w dniu przekazania dokumentacji Zamawiającemu.
- 3) Dokumentację należy wykonać z należytą starannością, zgodnie z obowiązującym Prawem budowlanym, warunkami technicznymi, zasadami współczesnej wiedzy technicznej oraz innymi obowiązującymi w tym zakresie przepisami wykonawczymi i normami. Dokumentacja powinna zawierać potwierdzenie sprawdzenia jej poprawności.
- 4) Dokumentacja projektowa musi być kompletna z punktu widzenia celu, któremu ma służyć oraz posiadać oświadczenie Wykonawcy/ Projektanta o spełnieniu tych wymagań.
- 5) W dokumentacji projektowej muszą być zastosowane takie rozwiązania projektowe, w których będą przewidziane do zastosowania wyroby, materiały oraz urządzenia dopuszczone do obrotu i powszechnego stosowania w budownictwie, posiadające wymagane prawem atesty, certyfikaty i aprobaty techniczne producentów, zgodnie z ustawą z dnia 16 kwietnia 2004r. o wyrobach budowlanych (t.j. Dz.U. z 2021r., poz. 1213).
- 6) Dokumentacja projektowa (wykonawcza) powinna uwzględniać wymagania Zamawiającego określone w PFU oraz przekazane przez Zamawiającego w trakcie postępowania o udzielenie zamówienia publicznego.
- 7) Każde opracowanie wchodzące w skład dokumentacji projektowej wykonawczej należy przekazać Zamawiającemu w wymienionej wcześniej ilości egzemplarzy wydrukowanych w formie uniemożliwiającej jej przypadkowe zdekompletowanie – arkusze (kartki) powinny być ponumerowane oraz zszyte, zbindowane lub połączone w jedną całość inną techniką. Wykonawca powinien również przekazać Zamawiającemu wersję elektroniczną dokumentacji projektowej wykonawczej i powykonawczej na nośniku CD/DVD/PENDRIVE (w formacie pdf i dwg).
- 8) Uwarunkowania terminowe - termin zakończenia całości robót jak i poszczególnych etapów określony będzie w Specyfikacji Warunków Zamówienia.
- 9) Szczegółowe uwarunkowania w zakresie wyceny zakresu robót:
 - a) w celu oszacowania i wyceny zakresu robót dla potrzeb sporządzenia oferty należy kierować się:
 - wynikami szczegółowych wizji lokalnych,
 - wynikami badań i pomiarów własnych,

- zapisami niniejszego Programu funkcjonalno-użytkowego;
- b) Wykonawca musi się liczyć z sytuacją, że rodzaje robót i ilości wymienione w programie funkcjonalno-użytkowym mogą ulec zmianie po opracowaniu dokumentacji projektowej; szczegółowe rozwiązania wpływające na zwiększenie zakresu robót stanowią ryzyko Wykonawcy i nie będą traktowane jako roboty dodatkowe;

2.5 Warunki wykonania i odbioru robót budowlanych

2.5.1 Ogólne warunki dotyczące robót

Wykonawca Robót jest odpowiedzialny za jakość ich wykonania oraz za ich zgodność z Dokumentacją Projektową, Specyfikacją Techniczną, poleceniami Inspektora Nadzoru oraz sztuką budowlaną i obowiązującymi normami.

2.5.2 Zgodność robót z dokumentacją projektową i specyfikacją techniczną (STWIORB)

Podstawą wykonania jest dokumentacja projektowa, specyfikacje techniczne wykonania i odbioru robót dla poszczególnych rodzajów prac oraz przedmiary robót.

W przypadku rozbieżności zakresu robót Wykonawca nie może wykorzystywać błędów lub braków w dokumentacji, a o ich wykryciu winien natychmiast powiadomić Inspektora nadzoru i Zamawiającego, który dokona weryfikacji odpowiednich zmian lub poprawek.

Wszystkie wykonane roboty i dostarczone materiały będą zgodne z dokumentacją projektową i specyfikacjami technicznymi a także z przepisami obowiązującymi.

Przy wykonywaniu robót należy uwzględniać instrukcje producenta materiałów oraz przepisy związane i obowiązujące. W przypadku istnienia norm, atestów, certyfikatów, instrukcji ITB, aprobat technicznych, świadectw dopuszczenia – niewyszczególnionych w dokumentacji a obowiązujących - Wykonawca ma również obowiązek stosowania się do ich treści i postanowień.

2.5.3 Warunki wykonania/realizacji robót

- 1) W czasie przygotowania, organizacji, realizacji i przekazania robót Wykonawca powinien uwzględnić niżej wymienione szczególne warunki wykonania zamówienia, wynikające z lokalizacji budynku, jego funkcji i specyfiki obecnego sposobu użytkowania:
 - Zamawiający zabrania składowania materiałów w obrębie dróg komunikacyjnych;
 - Materiały pochodzące z demontażu Wykonawca będzie zobowiązany własnym staraniem i na własny koszt przetransportować w miejsce wskazane przez Zamawiającego.
 - Odpady pochodzące z demontażu Wykonawca będzie zobowiązany własnym staraniem i na własny koszt wywieźć poza teren nieruchomości i zutylizować.
 - Zamawiający przekaze Wykonawcy możliwość poboru mediów w zakresie niezbędnym do przeprowadzenia robót (kwestie opłat za media do ustalenia z zarządcą obiektu).
 - Wykonawca będzie zobowiązany do zapoznania się z Instrukcją bezpieczeństwa pożarowego dla obiektu i przestrzeganie jej postanowień w trakcie realizacji zamówienia.
 - Ochrona własności publicznej i prywatnej - Wykonawca odpowiada za ochronę budynku na terenie realizowanych robót. Wykonawca zapewni właściwe oznaczenie i zabezpieczenie przed uszkodzeniami budynku w czasie trwania budowy.
- 2) Zamawiający w terminie określonym w dokumentach umowy przekaze Wykonawcy teren robót. Na Wykonawcy spoczywa odpowiedzialność za ochronę przekazanego mu terenu do chwili odbioru końcowego robót oraz za potencjalne szkody.
- 3) Stosowanie się do prawa i innych przepisów: podczas realizacji Robót Wykonawca będzie przestrzegać przepisów dotyczących bezpieczeństwa i higieny pracy oraz stosować się do zaleceń Planu Bezpieczeństwa i Ochrony Zdrowia. W szczególności Wykonawca ma obowiązek zadbać, aby personel nie wykonywał pracy w warunkach niebezpiecznych, szkodliwych dla zdrowia oraz niespełniających odpowiednich wymagań sanitarnych. Wykonawca zapewni i będzie utrzymywał wszelkie urządzenia zabezpieczające, socjalne oraz sprzęt i odpowiednią odzież dla ochrony życia i zdrowia osób

zatrudnionych na budowie oraz dla zapewnienia bezpieczeństwa publicznego; wszyscy pracownicy Wykonawcy powinni być przeszkoleni w zakresie BHP.

- 4) Wykonawca zobowiązany jest do zabezpieczenia terenu budowy w czasie wykonywania robót, a także ochronę własności publicznej i prawnej w okresie trwania realizacji zadania, aż do zakończenia i odbioru końcowego robót.
- 5) Ochrona środowiska w czasie wykonywania robót: Wykonawca ma obowiązek znać i stosować w czasie prowadzenia Robót wszelkie przepisy dotyczące ochrony środowiska naturalnego. W okresie trwania budowy i wykańczania Robót Wykonawca będzie podejmować wszelkie uzasadnione kroki mające na celu stosowanie się do przepisów i norm dotyczących ochrony środowiska na terenie budowy oraz będzie unikać uszkodzeń lub uciążliwości dla osób lub własności społecznej i innych, a wynikających ze skażenia, hałasu, lub innych przyczyn powstałych w następstwie jego sposobu działania. Stosując się do tych wymagań będzie miał szczególny wzgląd na środki ostrożności i zabezpieczenia przed:
 - zanieczyszczeniem zbiorników pyłami lub substancjami toksycznymi,
 - zanieczyszczeniem powietrza pyłami i gazami,
 - możliwością powstania pożarów.
- 6) Wykonawca będzie przestrzegać przepisów ochrony przeciwpożarowej. Wykonawca będzie utrzymywać sprawny sprzęt przeciwpożarowy, wymagany przez odpowiednie przepisy. Materiały łatwopalne będą składowane w sposób zgodny z odpowiednimi przepisami i zabezpieczone przed dostępem osób trzecich. Wykonawca będzie odpowiedzialny za wszelkie straty spowodowane pożarem wywołanym jako rezultat realizacji robót albo przez personel Wykonawcy.
- 7) Wykonawca zobowiązany jest znać wszystkie przepisy wydane przez władze centralne i miejscowe oraz inne przepisy i wytyczne, które są w jakikolwiek sposób związane z Robotami i będzie w pełni odpowiedzialny za przestrzeganie tych praw, przepisów i wytycznych podczas prowadzenia Robót.
- 8) Wykonawca robót jest odpowiedzialny za jakość ich wykonania oraz za ich zgodność z obowiązującymi normami, przepisami Techniczno-Budowlanymi, instrukcjami i dokumentacją projektową, PFU i poleceniami upoważnionego przedstawiciela Zamawiającego.
- 9) Decyzje Zamawiającego dotyczące akceptacji lub odrzucenia materiałów i elementów robót będą oparte na wymaganiach sformułowanych w umowie, Projekcie i STWIORB, a także w normach i wytycznych. Polecenia Zamawiającego będą wykonywane nie później niż w czasie przez niego wyznaczonym, po ich otrzymaniu przez Wykonawcę.

2.5.4 Sprzęt

Wykonawca jest zobowiązany do używania jedynie takiego sprzętu, który nie spowoduje niekorzystnego wpływu na jakość wykonywanych robót. Sprzęt używany do robót powinien odpowiadać pod względem typów i ilości wskazaniom zawartym w STWIORB, w przypadku braku ustaleń w takich dokumentach sprzęt powinien być uzgodniony i zaakceptowany przez Zamawiającego. Liczba i wydajność sprzętu będzie gwarantować przeprowadzenie robót, zgodnie z zasadami ustalonymi w dokumentacji projektowej i STWIORB i wskazaniach Zamawiającego w terminie przewidzianym w umowie. Sprzęt będący własnością Wykonawcy bądź wynajęty do wykonania robót ma być utrzymywany w dobrym stanie i gotowości do pracy. Musi być on zgodny z normami ochrony środowiska i przepisami dotyczącymi jego użytkowania. Wykonawca dostarczy Zamawiającemu kopie dokumentów potwierdzających dopuszczenie sprzętu do użytkowania, tam gdzie jest to wymagane przepisami. Jeżeli dokumentacja projektowa lub STWIORB przewidują możliwość wariantowego użycia sprzętu przy wykonywanych robotach, Wykonawca powiadomi Zamawiającego

o swoim zamiarze wyboru i uzyska jego akceptację przed użyciem sprzętu. Wybrany sprzęt, po akceptacji Inspektora Nadzoru, nie może być później zmieniony bez jego zgody, jakikolwiek sprzęt, maszyny, urządzenia i narzędzia niegwarantujące zachowania warunków zlecenia, zostaną przez Zamawiającego zdyskwalifikowane i niedopuszczone do robót.

2.5.5 Transport

Wykonawca stosować się będzie do ustawowych ograniczeń przy transporcie materiałów i sprzętu na i z terenu Robót. Wykonawca jest zobowiązany do stosowania jedynie takich środków transportu, które nie wpłyną niekorzystnie na jakość wykonywanych Robót i przewożonych materiałów. Liczba środków transportu będzie zapewniać prowadzenie Robót zgodnie z zasadami określonymi w Dokumentacji Projektowej, STWIORB i wskazaniach Inspektora nadzoru, w terminie przewidzianym umową. Wykonawca będzie usuwać na bieżąco, na własny koszt, wszelkie zanieczyszczenia spowodowane jego pojazdami na drogach publicznych oraz dojazdach do Terenu Budowy.

2.5.6 Materiały

Wykonawca przedstawi szczegółowe informacje dotyczące proponowanego źródła wytwarzania, zamawiania materiałów i odpowiednie atesty, aprobaty, dopuszczenia oraz świadectwa badań laboratoryjnych oraz próbki do zatwierdzenia przez Zamawiającego przed zaplanowanym wykorzystaniem jakichkolwiek materiałów przeznaczonych do wykonywania robót. Zatwierdzenia pewnych materiałów z danego źródła nie oznacza automatycznie, że wszystkie materiały z danego źródła uzyskują zatwierdzenie. Wykonawca zobowiązany jest do udokumentowania, że materiały uzyskane z dopuszczonego źródła w sposób ciągły spełniają wymagania Specyfikacji technicznych w czasie postępu robót. Wykonawca ponosi odpowiedzialność za spełnienie wymagań ilościowych i jakościowych materiałów z jakichkolwiek źródeł. Wykonawca poniesie wszystkie koszty a w tym: opłaty, wynagrodzenia i jakiegokolwiek inne koszty związane z dostarczeniem materiałów i urządzeń do robót. Każdy rodzaj robót, w którym znajdują się niezbadane i nie zaakceptowane materiały, Wykonawca wykonuje na własne ryzyko, licząc się z jego nie przyjęciem i niezapłaceniem. Wykonawca zapewni, aby tymczasowo składowane materiały, do czasu, gdy będą one potrzebne do robót, były zabezpieczone przed zanieczyszczeniem, zachowały swoją jakość i właściwość do robót i były dostępne do kontroli Inspektora Nadzoru. Miejsca czasowego składowania będą zlokalizowane w obrębie terenu budowy w miejscach uzgodnionych z Zamawiającym lub poza terenem budowy w miejscach zorganizowanych przez Wykonawcę. Jeśli dokumentacja projektowa lub STWIORB przewidują możliwość wariantowego zastosowania materiału w wykonywanych robotach, Wykonawca powiadomi Zamawiającego o swoim zamiarze, co najmniej 5 dni przed użyciem materiału, albo w okresie dłuższym, jeśli będzie to wymagane dla badań prowadzonych przez Inspektora Nadzoru. Wybrany i zaakceptowany rodzaj materiału nie może być później zmieniony bez zgody Zamawiającego.

2.5.7 Warunki odbioru robót

- 1) Częściowe odbiory robót oraz odbiory robót zanikających i ulegających zakryciu dokonywane będą na bieżąco, w miarę potrzeb. Gotowość danej części robót do odbioru Wykonawca będzie zgłaszać pisemnie z jednoczesnym bezpośrednim powiadomieniem upoważnionego przedstawiciela Zamawiającego.
- 2) Zasady kontroli jakości robót - Wykonawca jest odpowiedzialny za pełną kontrolę robót i jakości materiałów, Wykonawca zapewni odpowiedni system kontroli, włączając personel, sprzęt, zaopatrzenie i wszystkie urządzenia niezbędne do pobierania próbek i badań materiałów oraz robót, jak również będzie przeprowadzać pomiary i badania materiałów oraz robót z częstotliwością zapewniającą stwierdzenie, że roboty wykonano zgodnie z wymaganiami zawartymi w dokumentacji projektowej i STWIORB. Minimalne wymagania, co do zakresu badań i ich częstotliwości są określone w STWIORB, normach wytycznych i warunkach technicznych odbioru. W przypadku, gdy nie zostały one tam określone, Inspektor Nadzoru ustali, jaki zakres jest konieczny, aby zapewnić wykonanie robót zgodnie z kontraktem. Wykonawca dostarczy Inspektorowi Nadzoru świadectwa, że wszystkie stosowane urządzenia posiadają ważną legitymację i zostały prawidłowo wykalibrowane.
- 3) Badania i pomiary - wszystkie pomiary i badania będą przeprowadzone zgodnie z wymaganiami norm. W przypadku, gdy normy nie obejmują jakiegokolwiek badania wymaganego w STWIORB, stosować można wytyczne krajowe, albo inne procedury, zaakceptowane przez Inspektora Nadzoru. Przed przystąpieniem do pomiarów lub badań, Wykonawca powiadomi Inspektora Nadzoru o rodzaju,

miejscu i terminie pomiaru lub badania. Po wykonaniu pomiaru lub badania, Wykonawca przedstawi na piśmie ich wyniki do akceptacji Inspektora Nadzoru.

Uwaga: Wykonawca winien uzyskać zgodę Urzędu Dozoru Technicznego dopuszczającą urządzenie techniczne do użytkowania.

- 4) Badania prowadzone przez Inspektora Nadzoru - dla celów kontroli jakości i zatwierdzenia, Inspektor Nadzoru uprawniony jest do dokonywania kontroli, pobierania próbek i badania materiałów u źródła ich wytwarzania, i zapewniona mu będzie wszelka potrzebna do tego pomoc ze strony Wykonawcy i producenta materiałów. Inspektor Nadzoru, po uprzedniej weryfikacji systemu kontroli robót prowadzonych przez Wykonawcę, będzie oceniać zgodność materiałów i robót z wymaganiami STWiORB na podstawie wyników badań dostarczonych przez Wykonawcę. Inspektor Nadzoru może pobierać próbki materiałów i prowadzić badania niezależnie od Wykonawcy, na swój koszt. Jeżeli wyniki tych badań wykażą, że raporty Wykonawcy są niewiarygodne, to Inspektor Nadzoru poleci Wykonawcy lub zleci niezależnemu laboratorium przeprowadzenie powtórnych lub dodatkowych badań, albo oprze się wyłącznie na własnych badaniach przy ocenie zgodności materiałów i robót z dokumentacją projektową i STWiORB. W takim przypadku całkowite koszty powtórnych lub dodatkowych badań i pobierania próbek poniesione zostaną przez Wykonawcę.
 - 5) Atesty jakości materiałów i urządzeń - przed wykonaniem badań i jakości materiałów przez Wykonawcę, Inspektor Nadzoru może dopuścić do użycia materiały posiadające atest producenta stwierdzający ich pełną zgodność z warunkami podanymi w STWiORB. W przypadku materiałów, dla których atesty są wymagane przez STWiORB, każda partia dostarczona do robót będzie posiadać atest określający w sposób jednoznaczny jej cechy. Produkty przemysłowe będą posiadać atesty wydane przez producenta, poparte w razie potrzeby wynikami wykonanych przez niego badań. Kopie wyników tych badań będą dostarczone przez wykonawcę inspektorowi nadzoru. Materiały posiadające atest mogą być badane w dowolnym czasie. Jeżeli zostanie stwierdzona niezgodność ich właściwości z STWiORB to takie materiały i / lub urządzenia zostaną odrzucone.
- 6) Dokumenty budowy.

Dokumentację robót stanowią następujące dokumenty:

- projekt architektoniczno-budowlany,
 - projekt techniczny,
 - wszelka korespondencja dotycząca spraw technicznych, organizacyjnych i finansowych budowy,
 - protokoły prób i badań,
 - dokumenty potwierdzające jakość i pochodzenie materiałów i urządzeń,
 - dokumenty rozliczenia finansowego robót,
 - protokoły odbiorów częściowych,
 - protokół odbioru końcowego.
- 7) Do odbioru końcowego, Wykonawca przygotuje wszystkie niezbędne dokumenty, spełniające wymagania ustawy Prawo Budowlane oraz wynikające z przepisów i wytycznych UDT, w tym pozwolenie UDT na użytkowanie windy osobowej.
 - 8) Odbiór końcowy polegać będzie na finalnej ocenie rzeczywistego wykonania robót w odniesieniu do zakresu (ilości) oraz jakości. Całkowite zakończenie robót oraz gotowość do odbioru końcowego będzie stwierdzona przez Wykonawcę pisemnym zgłoszeniem zakończenia robót. Odbiór końcowy robót nastąpi w terminie ustalonym w dokumentach umowy, po potwierdzeniu przez upoważnionego przedstawiciela Zamawiającego zakończenia robót i przyjęcia niezbędnych do dokonania odbioru dokumentów. Odbioru końcowego robót dokona komisja wyznaczona przez Zamawiającego w obecności kierownika robót Wykonawcy. Komisja odbierająca roboty dokona ich oceny jakościowej na podstawie przedłożonych dokumentów, oceny wizualnej oraz zgodności wykonania robót z dokumentacją projektową i STWiORB. Podstawowym dokumentem odbioru końcowego jest protokół odbioru końcowego robót, sporządzony wg wzoru ustalonego przez Zamawiającego.
 - 9) Wady ujawnione w trakcie odbioru - Jeżeli w toku czynności odbioru końcowego zostaną stwierdzone wady, to Zamawiającemu przysługują następujące uprawnienia:
 - jeżeli wady nadają się do usunięcia, może odmówić odbioru do czasu usunięcia wad,
 - jeżeli wady nie nadają się do usunięcia to, jeżeli nie uniemożliwiają one użytkowania przedmiotu odbioru zgodnie z przeznaczeniem, Zamawiający może obniżyć odpowiednio wynagrodzenie; jeżeli

wady uniemożliwiają użytkowanie zgodnie z przeznaczeniem Zamawiający może odstąpić od umowy lub żądać wykonania przedmiotu umowy po raz drugi.

Wykonawca zobowiązany jest do zawiadomienia Zamawiającego o usunięciu wad.

- 10) Wykonawca będzie odpowiedzialny za ochronę robót i za wszystkie materiały i urządzenia używane do robót od daty rozpoczęcia do daty wydania potwierdzenia zakończenia przez Zamawiającego. Wykonawca będzie utrzymywać roboty do czasu końcowego odbioru. Utrzymanie powinno być prowadzone w taki sposób, aby zrealizowane elementy konstrukcyjne i urządzenia były w zadowalającym stanie przez cały czas, do momentu odbioru końcowego.
- 11) Odbiór pogwarancyjny po upływie okresu gwarancji polegać będzie na ocenie wykonanych robót związanych z usunięciem wad, które ujawnią się w okresie gwarancji.

II. CZĘŚĆ INFORMACYJNA

3. WYTYCZNE INWESTORSKIE I UWARUNKOWANIA ZWIĄZANE Z WYKONANIEM ZAMÓWIENIA

3.1 Prawo do dysponowania nieruchomością w celu wykonania robót

Zamawiający oświadcza, że posiada prawo do dysponowania nieruchomością przy ul. Saperskiej 10 w Torzymiu, na której zlokalizowany jest budynek Przedszkola, w celu wykonania zamówienia.

3.2 Przepisy prawne i normy związane z projektowaniem i wykonaniem robót

Wykonawca robót jest zobowiązany stosować obowiązujące przepisy prawne oraz inne regulacje prawne i wytyczne, które są w jakikolwiek sposób związane z prowadzonymi robotami i będzie w pełni odpowiedzialny za przestrzeganie tych przepisów i wytycznych w trakcie realizacji robót.

1) Przepisy prawne:

- a) Ustawa z dnia 7.07.1994 r. – Prawo budowlane (t.j. Dz.U. z 2025r., poz. 418 ze zm.);
- b) Ustawa z dnia 29 lutego 2004 r. - Prawo zamówień publicznych (t.j. Dz.U. z 2024 r., poz. 1320 ze zm.);
- c) Ustawa o wyrobach budowlanych z dnia 16 kwietnia 2004 r. (t.j. Dz. U. z 2021 r. poz. 1213);
- d) Ustawa o odpadach z dnia 14 grudnia 2012 r. (t.j. Dz. U. z 2010 r. nr 185, poz. 1243 ze zm.);
- e) Ustawa Prawo ochrony środowiska z dnia 27 kwietnia 2001 r.(t.j. Dz. U. z 2023 r., poz. 1587 ze zm.);
- f) Ustawa z dnia 19 lipca 2019 roku o zapewnianiu dostępności osobom ze szczególnymi potrzebami (t.j. Dz. U. z 2024 r. poz. 1411 ze zm.);
- g) Rozporządzenie Ministra Infrastruktury z dnia 12.04.2002 r. w sprawie warunków technicznych, jakim powinny odpowiadać budynki i ich usytuowanie (t.j. Dz.U. 2022r., poz. 1225 ze zm.);
- h) Rozporządzenie Ministra Rozwoju z dnia 11 września 2020 r. w sprawie szczegółowego zakresu i formy projektu budowlanego (t.j. Dz. U. z 2022r., poz. 1679 ze zm.);
- i) Rozporządzenie Ministra Rozwoju i Technologii z dnia 20 grudnia 2021 r. w sprawie szczegółowego zakresu i formy dokumentacji projektowej, specyfikacji technicznych wykonania i odbioru robót budowlanych oraz programu funkcjonalno-użytkowego (t.j. Dz.U.2021r., poz. 2454);
- j) Rozporządzenie Ministra Rozwoju i Technologii z dnia 20 grudnia 2021 r. w sprawie określenia metod i podstaw sporządzania kosztorysu inwestorskiego, obliczania planowanych kosztów prac projektowych oraz planowanych kosztów robót budowlanych określonych w programie funkcjonalno-użytkowym (Dz.U. z 2021r., poz. 2458);
- k) Przepisy bezpieczeństwa dotyczące budowy i instalowania dźwigów PN – EN 81-2 : 2002, część 2 dźwigi hydrauliczne, zharmonizowana z Dyrektywą 95/16/WE

2) Normy wymienione w ustawie Prawo Budowlane oraz przepisach towarzyszących.

3) Zasady DNSH.

UWAGA

Nie wyszczególnienie w niniejszych wymaganiach zamawiającego jakichkolwiek obowiązujących aktów prawnych lub norm nie zwalnia wykonawcy od ich stosowania.

3.3 Inne posiadane informacje i dokumenty

Wykonawca będzie ponosić wyłączną i pełną odpowiedzialność za treść dokumentacji projektowej, poczynione w niej założenia i dokonane na jej potrzeby ustalenia.

Zamawiający udostępni i przekaze Wykonawcy wszelkie pozostające w jego dyspozycji dokumenty i informacje dotyczące nieruchomości, budynku, jego wyposażenia oraz infrastruktury technicznej, niezbędne dla realizacji zamówienia.

W zakresie niezbędnym do wykonania dokumentacji Zamawiający umożliwi Wykonawcy dokonywanie oględzin nieruchomości, budynku i jego pomieszczeń, wyposażenia i infrastruktury technicznej, w tym dokonywanie pomiarów, badań i koniecznych odkrywek.

Wykonawca powinien założyć, że posiadane i udostępniane przez Zamawiającego dokumenty (w tym niniejszy PFU) wymagają aktualizacji staraniem i na koszt Wykonawcy, a informacje przekazywane przez Zamawiającego w formie ustnej lub pisemnej wymagają zweryfikowania przez Wykonawcę ze stanem faktycznym w toku oględzin i ustaleń własnych.

W przypadku nieposiadania przez Zamawiającego dokumentów niezbędnych do wykonania dokumentacji projektowej Wykonawca zobowiązany będzie uzyskać je własnym staraniem i na własny koszt, niezależnie od ich formy i źródła uzyskania.

4. WYTYCZNE DOTYCZĄCE GWARANCJI JAKOŚCI

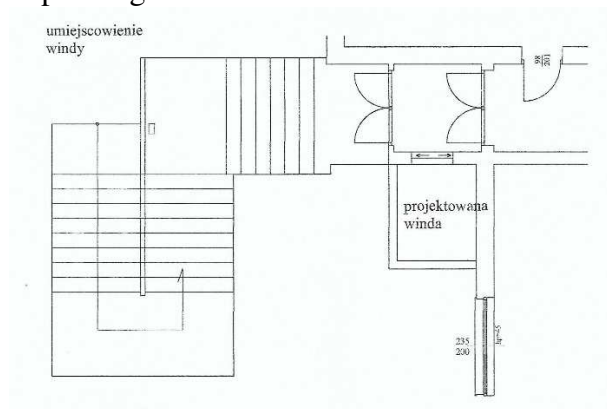
Wykonawca udzieli na zamontowane materiały i wykonane roboty minimum 36- miesięcznej gwarancji jakości (zgodnie ze złożoną ofertą).

W okresie obowiązywania gwarancji Wykonawca będzie wykonywać (w razie konieczności) niezbędne zabiegi konserwacyjne w ramach wynagrodzenia umownego.

W okresie obowiązywania gwarancji Wykonawca będzie wykonywać lub zlecać bezpłatnie niezbędne przeglądy techniczne urządzeń dźwigowych.

5. ZAŁĄCZNIKI

1) Załącznik nr 1 do PFU – rzuty kondygnacji z naniesioną lokalizacją szybu windowego – dokumentacja przetargowa



Opracował:
mgr inż. Remigiusz Wróbel
marzec 2026 r